

Katholische Kirchgemeinde Luzern  
Pastoralraum Stadt Luzern



# Umweltbericht

## Berichterstattung zum Jahr 2022

**Die Zukunft von Mensch und Natur nachhaltig mitgestalten.**  
Nachhaltig. Engagiert. Zertifiziert.

# Inhaltsverzeichnis

---

<b>1</b>	<b>Vorwort &amp; Zusammenfassung</b>	<b>03</b>
<b>2</b>	<b>Die Kirchgemeinde</b>	<b>04</b>
<b>3</b>	<b>Organisation - Umweltteam</b>	<b>05</b>
<b>4</b>	<b>Schöpfungsleitlinien</b>	<b>06</b>
<b>5</b>	<b>Umweltprogramm</b>	<b>07</b>
<b>6</b>	<b>Umweltbilanz &amp; Bewertung</b>	<b>11</b>
<b>7</b>	<b>Kennzahlentabelle</b>	<b>17</b>
<b>8</b>	<b>Kontakt</b>	<b>18</b>

---

# 01

## Vorwort & Zusammenfassung



Am 27. November 2022 war es endlich soweit. Wir, von der Katholischen Kirche Stadt Luzern, durften das Umweltzertifikat «Grüner Güggel» nach rund 2-jähriger Vorarbeit entgegennehmen. Damit wurden die bisherigen Bemühungen in unserer Kirchgemeinde im Bereich Nachhaltigkeit und Umweltschutz belohnt. Gleichzeitig war es auch der Start für die Einführung des Umweltmanagementsystems.

Mit dem Umweltmanagementsystem «Grüner Güggel» verpflichten wir uns, unseren ökologischen Fussabdruck kontinuierlich zu verbessern und mit einem Umweltbericht Transparenz über unsere Fortschritte zu schaffen.

Rund ein Jahr nach Einführung können wir dank vieler engagierter Mitarbeiter:innen schon einige Verbesserungen feststellen. Grünflächen wurden von invasiven Neophyten gesäubert und ökologisch aufgewertet, Naschgärten wurden geschaffen, was alles zur Förderung der Biodiversität beiträgt.

Im Bereich der CO<sub>2</sub>-Emissionen sind noch keine grossen Veränderungen festzustellen. Bauliche Massnahmen wie den Fernwärmeanschluss der Pfarrei St. Karl sind eingeleitet. Es gibt aber noch viel zu tun, um die Halbierung unserer CO<sub>2</sub>-Emissionen bis 2030 zu erreichen.

# 02

## Die Kirchgemeinde

Das Umweltmanagementsystem «Grüner Güggel» umfasst die acht Pfarreien der Katholischen Kirchgemeinde Luzern. Rund 300 Mitarbeitende sowie zahlreiche freiwillig Engagierte stehen mit ihren Kompetenzen für eine zukunftsgerichtete Kirche, die mit innovativen Inhalten und bedürfnisgerechten Dienstleistungen nahe bei den Menschen sein will.

Die Katholische Kirchgemeinde Luzern zählt insgesamt folgende Pfarreien:

- St. Anton & St. Michael
- St. Maria zu Franziskanern
- St. Paul
- St. Johannes
- Der MaiHof – St. Josef
- St. Karl
- St. Leodegar im Hof inkl. Peterskapelle

Nebst diesen Standorten befindet sich an der Brünigstrasse 20 die Geschäftsstelle der Kirchgemeinde Luzern sowie die gesamtstädtischen Fachbereiche des Pastoralraums Stadt Luzern.

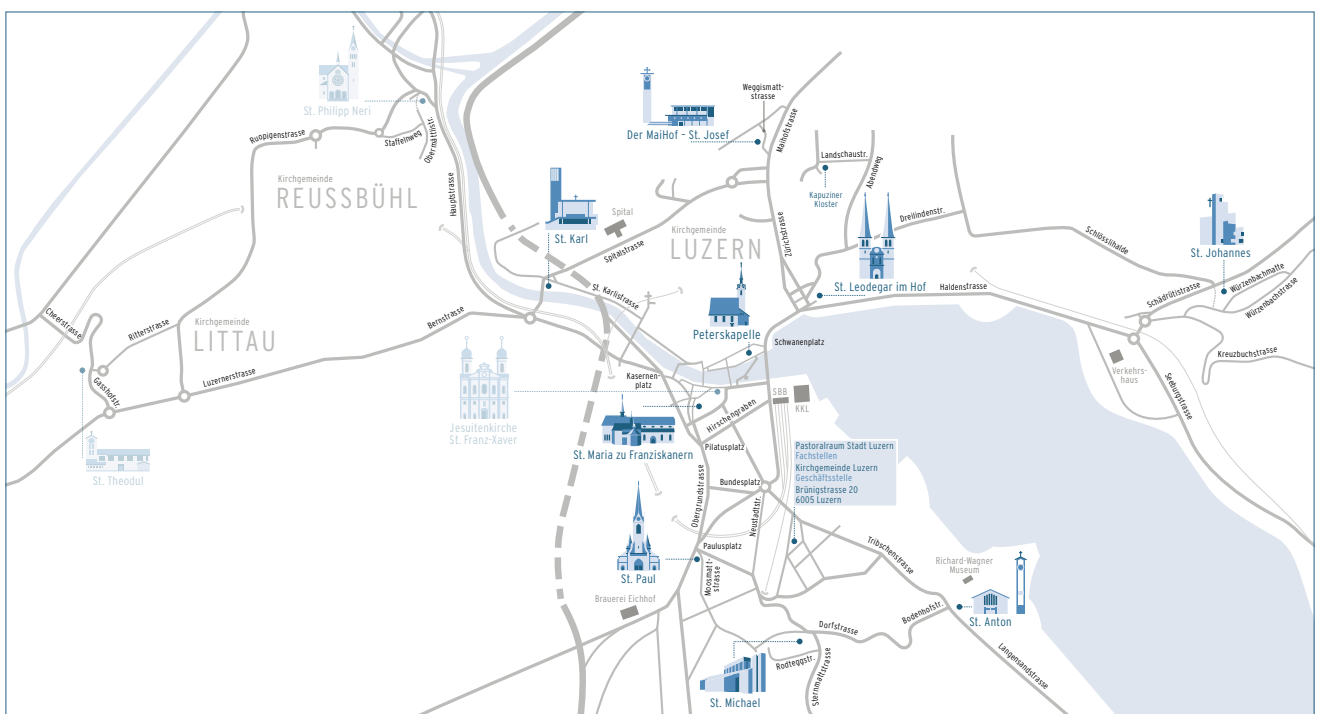


Kirche St. Karl

Das Gebäudeportfolio der Kirchgemeinde Luzern zählt insgesamt:

- Total 58 Liegenschaften
- 31 Liegenschaften im Verwaltungsvermögen
- 27 Liegenschaften im Finanzvermögen

Im Rahmen des «Grünen Güggels» werden nur die Verwaltungsgebäude inkl. der Geschäftsstelle ausgewiesen. Als Kirchgemeinde berücksichtigen wir bei der Nachhaltigen Entwicklung jedoch alle Liegenschaften.

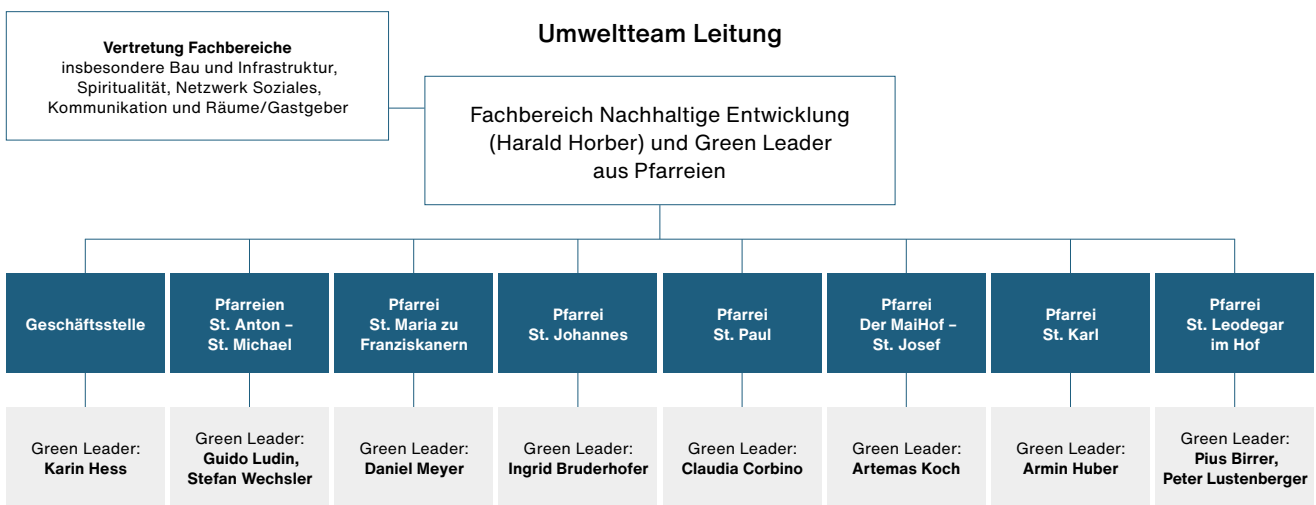


# 03

## Organisation – Umweltteam

Alle Personen, die Teil des Umweltteams sind, sind sogenannte «Green Leader». Sie tragen relevante Themen in die Teams und übernehmen eine wichtige Sensibilisierungsfunktion in jeder Pfarrei. Die Aufgaben aller Beteiligten sind in einem Organisationshandbuch festgehalten.

Das Umweltteam trifft sich zwei Mal im Jahr: Einmal für einen Jahresrückblick, um relevante Themen bezüglich des «Grünen Güggels» zu besprechen und einmal für die Jahresplanung, um das folgende Jahr mit den Schwerpunktthemen zu planen.



Stand Ende 2023

# 04

## Schöpfungsleitlinien



### DIMENSION 1

#### Bewahrung der Schöpfung

- Verantwortung für die Bewahrung der Schöpfung

### DIMENSION 2

#### Emissionsreduktion und Standards

- 50% Emissionseinsparungen bis 2030
- vor 2050 klimaneutral

### DIMENSION 3

#### Bewusstseinsbildung und Austausch im Netzwerk

- kontinuierliche interne Sensibilisierung
- externe Nachhaltigkeits-Kooperationen

### DIMENSION 4

#### nachhaltige Beschaffung

- Ökologischer, ökonomischer und sozialer Produkteinkauf

### DIMENSION 5

#### Gerechtigkeit und politisches Engagement

- Umwelt- und Klimagerechtigkeit
- finanzielle Unterstützung in der Entwicklungszusammenarbeit

### DIMENSION 6

#### Klimaadaptation und naturnaher Lebensraum

- Förderung der Biodiversität an unseren Standorten

Das Leistungsteam Pastoralraum und der Kirchenrat haben die vorliegenden Schöpfungsleitlinien an ihren Sitzungen vom 23. Februar und 8. März 2021 beschlossen.



# 05

## Umweltprogramm



Schöpfungsleitlinie: Bewahrung der Schöpfung		
Ziele	Aktivitäten	Termine
Einführung UMS Grüner Güggel	Aktivitäten zur Einführung des Grünen Güggels	Umgesetzt. Zertifizierung erfolgte am 27.11.22
	Der Fachbereich «Nachhaltige Entwicklung» wird neu mit 40 Stellenprozenten besetzt	Umgesetzt. Stelle wurde per 1.4.2023 besetzt
	Monitoring und Umsetzung Ziele und Aktivitäten	jährlich
	<ul style="list-style-type: none"><li>• Sitzung Umweltteam, um Schwerpunktthemen festzulegen und zu planen</li><li>• Umsetzung Kampagnen durch Umweltteam in Kollaboration mit Kommunikationsabteilung.</li></ul>	2 × jährlich



Gut 100 Solarmodule sind auf dem Quartierzentrum Wesemlin seit März 2022 im Einsatz und produzierten rund 35'000 kWh im Jahr 2022.

Schöpfungsleitlinie: Emissionsreduktion & Standards		
Ziele	Aktivitäten	Termine
50 % Reduktion CO <sub>2</sub> -Emissionen bis 2030	<b>Strategie CO<sub>2</sub>-Absenkpfad</b> <ul style="list-style-type: none"> <li>• Strategieentwicklung zur Reduktion des jährlichen Gesamtenergieverbrauchs</li> <li>• Unterstützung durch externen Berater</li> <li>• Einführung des Programms «CO<sub>2</sub>-Kompass»</li> <li>• Ersatz von fossiler durch erneuerbare Energien</li> </ul>	bis 2030
20 % Einsparung bis 2026	<ul style="list-style-type: none"> <li>• Neubauten und Erneuerungen verbindlich planen nach Gebäudestandard (2019.1) – Minergie A/P eco</li> <li>• Immobilienleitbild</li> </ul>	2024–2026
15 % mehr Erneuerbare Energien bis 2026	<b>Förderung von Photovoltaikanlagen</b> <ul style="list-style-type: none"> <li>• Die ersten Anlagen werden 2023 installiert</li> <li>• Optimieren von Eigenverbrauch</li> <li>• Flachdächer als Energiedächer nutzen (PV + Biodiversität inkl. Retention)</li> </ul>	2024–2026
	<b>PV-Anlagen (beide Finanzvermögen)</b> <ul style="list-style-type: none"> <li>• Quartierzentrum Wesemlin (35'330 kWh in 2022)</li> <li>• Ausserschachen Ebikon (6'248 kWh in 2022)</li> </ul>	umgesetzt: seit 16.3.22 in Betrieb  seit 17.9.22 in Betrieb
15 % Einsparung Heizkosten	Aktion «Warmer Pulli»	umgesetzt Winter 2021/2022
CO <sub>2</sub> -Reduktion	<b>20% Biogas</b> bestehende Gasheizungen erhalten Erdgas mit 20 % Biogas-Anteil	geplant ab Januar 2024
CO <sub>2</sub> -Reduktion	Fernwärmeanschluss Pfarrei St. Karl – alle Gebäude St. Karl werden von fossiler Wärmeenergie auf Fernwärme von REAL umgestellt	geplant bis Februar 2024



Schöpfungsleitlinie: Nachhaltige Beschaffung – ökologisch, ökonomisch & sozial		
Ziele	Aktivitäten	Termine
	<b>Wasserverbrauch</b> <ul style="list-style-type: none"> <li>• Analyse Wasserverbrauch</li> <li>• Identifikation von Auffälligkeiten</li> <li>• Überprüfung von Lecks</li> <li>• Monitoring</li> <li>• Anpassung Infrastruktur falls nötig</li> </ul>	fortlaufend
	Workshop zum Thema Abfallentsorgung und Recycling	umgesetzt am 10.05.2022
Wegwerfprodukte reduzieren	<b>Abfallentsorgung und Recycling</b> <ul style="list-style-type: none"> <li>• Verzicht auf Einweggeschirr bei eigenen Veranstaltungen aller Pfarreien</li> </ul>	fortlaufend
Reduktion von Flaschen	Glaskrüge der Organisation «Wasser für Wasser» – in allen Pfarreien wird Luzerner-Wasser in den Glaskrügen ausgeschenkt	fortlaufend
10 % weniger Papierverbrauch	<b>Papierreduktion</b> <ul style="list-style-type: none"> <li>• Merkblatt zur Reduktion von Papier</li> <li>• Information Mitarbeitende in allen Pfarreien</li> <li>• Beiträge im Scheibenwischer</li> </ul>	umgesetzt 2023
Erhöhung Recyclinganteil um 25 %	<b>Papier Recyclinganteil</b> <ul style="list-style-type: none"> <li>• Einführung Blauer Engel</li> <li>• für Druckpapier</li> <li>• vorgedrucktes Briefpapier</li> <li>• Visitenkarten</li> <li>• Flyer</li> </ul>	Umsetzung noch offen
10 % weniger Papierverbrauch	<b>Papierreduktion</b> <ul style="list-style-type: none"> <li>• Doppelseitiges Drucken per Default einführen</li> <li>• Schwarzweiss Drucken per Default einführen</li> </ul>	geplant 2024

Schöpfungsleitlinie: Bewusstseinsbildung und Austausch im Netzwerk		
Ziele	Aktivitäten	Termine
	<b>Ökumenische Kampagne</b> Food Paket in Zusammenarbeit mit Fastenaktion & HEKS	umgesetzt Fastenzeit 2023
	Unterstützung Organisation «Faires Lager»	bis Ende 2024
	Mitgliedschaft Nachhaltigkeitsnetzwerk Zentralschweiz (NNZ)	fortlaufend
	Mitgliedschaft Oeku	fortlaufend
Food Waste	<b>Lozärner Foodsave-Bankett</b> Event mit Lebensmittelüberschüssen	geplant jährlich ab 2024

Schöpfungsleitlinie: Gerechtigkeit & politisches Engagement		
Ziele	Aktivitäten	Termine
	<b>Förderung in der Entwicklungszusammenarbeit</b> diverse Projekte	fortlaufend
	Leistungsvereinbarung mit der Organisation «Comundo»	fortlaufend



Schöpfungsleitlinie: Klimaadaptation & naturnaher Lebensraum		
Ziele	Aktivitäten	Termine
	Naschgarten St. Paul, St. Anton, St. Michael	umgesetzt 2022
	Steinmauer & Bienenhaus St. Michael	umgesetzt 2022
Entfernung Neophyten zu 100 % & ökologische Aufwertung der betroffenen Zonen.	<b>Neophyten &amp; ökologische Aufwertung</b> in Zusammenarbeit mit der Umweltagentur Umsicht und Stadt Grün Luzern werden <ul style="list-style-type: none"> <li>• in allen Pfarreien die invasiven Neophyten entfernt</li> <li>• in allen Pfarreien die Grünflächen ökologisch aufgewertet</li> </ul>	2023 wurden 4 Pfarreien umgesetzt  geplant für 2024 weitere 2 Pfarreien
	<b>Kommunikation der ökologischen Aufwertung</b> <ul style="list-style-type: none"> <li>• Infotafeln «Wildbienen» erstellen</li> <li>• Plakate mit Informationen drucken</li> <li>• Artikel im Pfarreiblatt</li> </ul>	umgesetzt Frühjahr/Sommer 2023
	<b>Schulung &amp; Pflegekonzept</b> <ul style="list-style-type: none"> <li>• Pflegekonzept erstellen für alle Pfarreien</li> <li>• Schulung der zuständigen Personen durch die Umweltagentur Umsicht und Stadt Grün Luzern</li> </ul>	umgesetzt September 2023
	<b>Rundgang und Überprüfung Pflegekonzept</b> <ul style="list-style-type: none"> <li>• Unterhalt nach ökologischen Grundsätzen</li> <li>• in Zusammenarbeit mit Stadt Grün Luzern</li> </ul>	geplant jährlich ab 2024

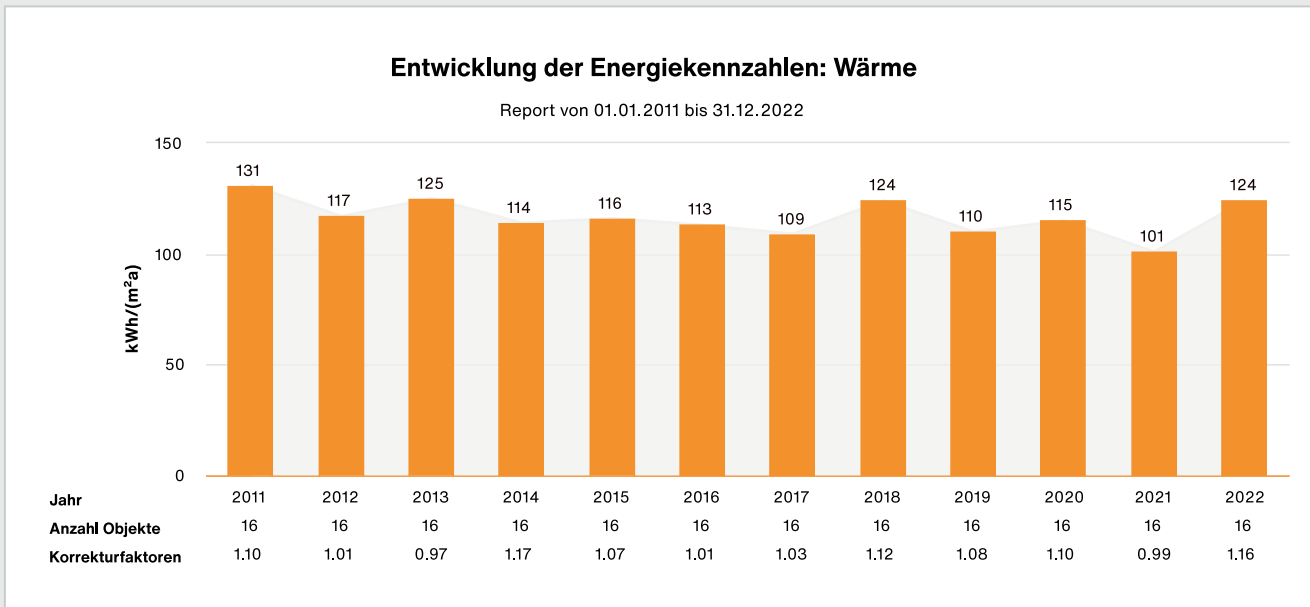
# 06

## Umweltbilanz & Bewertung

Die Umweltbilanz der KKGL wird durch folgende Kernindikatoren bestimmt: **Wärme, Strom, Wasser, CO<sub>2</sub>-Emissionen, Abfall, Papier, Biodiversität.**

Für die Erfassung und Auswertung der Wärme-, Strom- und Wasserdaten, sowie deren CO<sub>2</sub>-Emissionen wurde mit dem Datensystem Enercoach gearbeitet. Die Zahlen wurden von der Firma Ökowatt verifiziert und für gut befunden. Die Daten für Abfall, Papier und Biologische Vielfalt werden jährlich direkt von den Standorten geliefert.

### Wärmeenergie



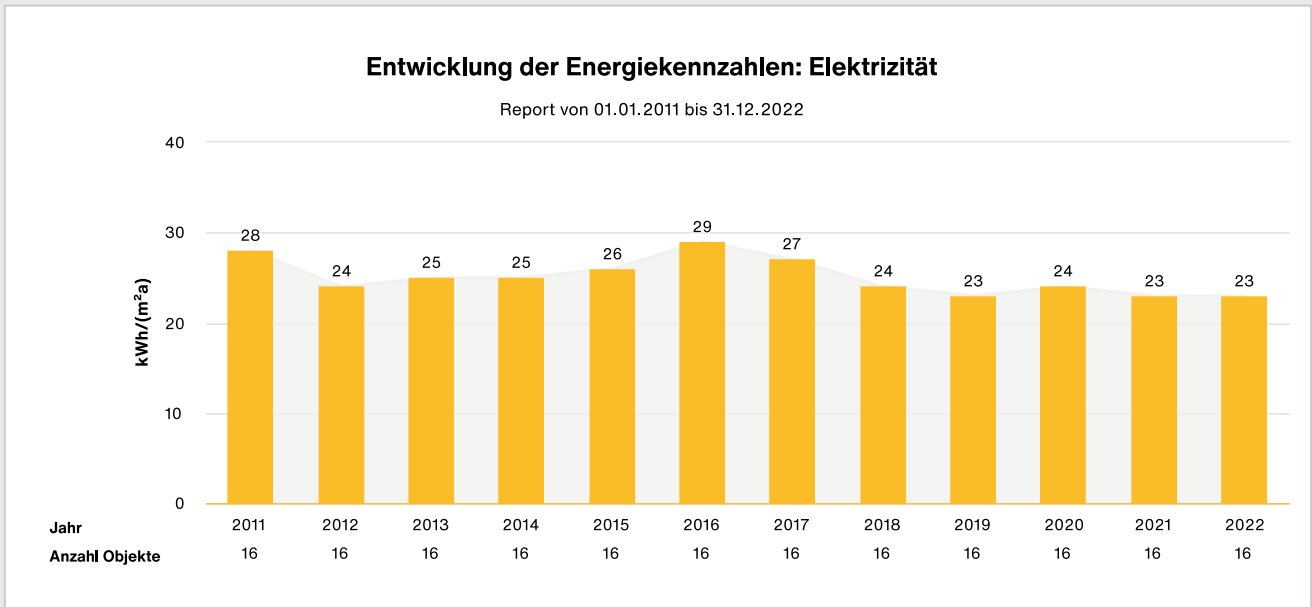
(Kennzahlen inkl. Klima-Korrekturfaktoren)

#### Erkenntnisse Wärmeenergie

Der leichte Anstieg der Wärmeenergie im Jahr 2022 ggü den Vorjahren führen wir zurück auf die Zunahme von Veranstaltungen und Vermietungen in den Pfarreien nach der Covid-Phase.

Ende 2023 wurde mit dem Anschluss aller Gebäude der Pfarrei St. Karl an das Fernwärmenetz der REAL begonnen. Diese Massnahme wird den Anteil der fossilen Energieträger senken. Ab 2025 wird dies in der Energiebilanz ersichtlich sein.

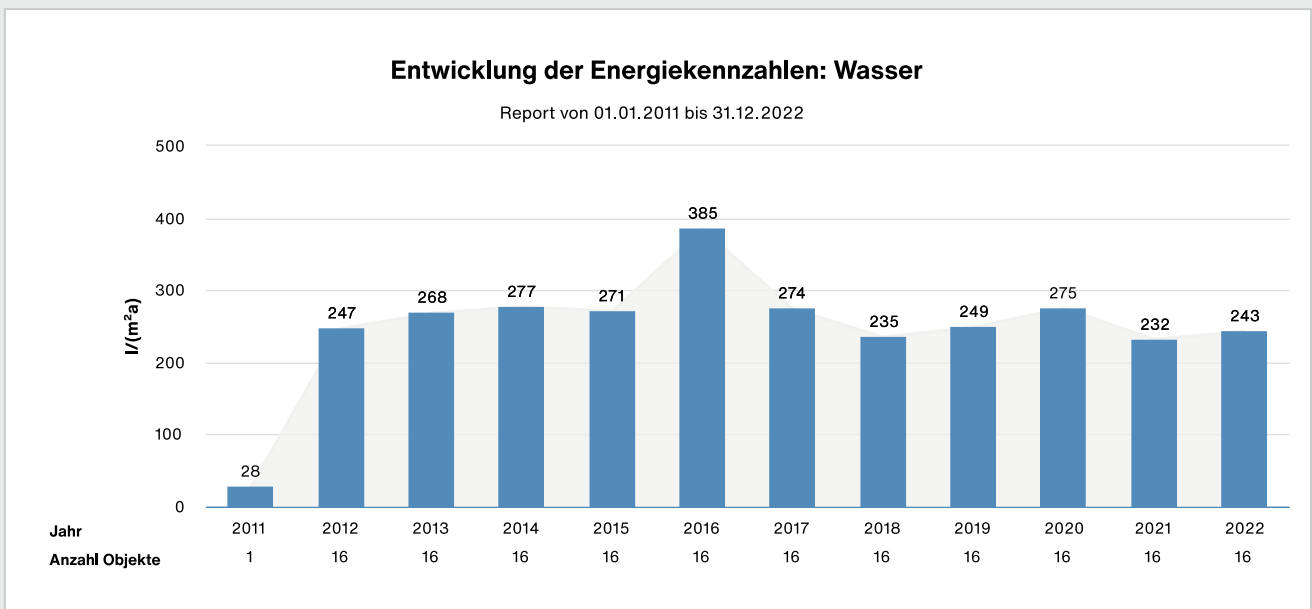
## Strom



#### Erkenntnisse Strom

Der Elektrizitätsverbrauch blieb im Jahr 2022 stabil gegenüber den letzten Jahren. Massnahmen zu Ersetzung von herkömmlichen Beleuchtungsmittel durch LED's finden kontinuierlich statt.

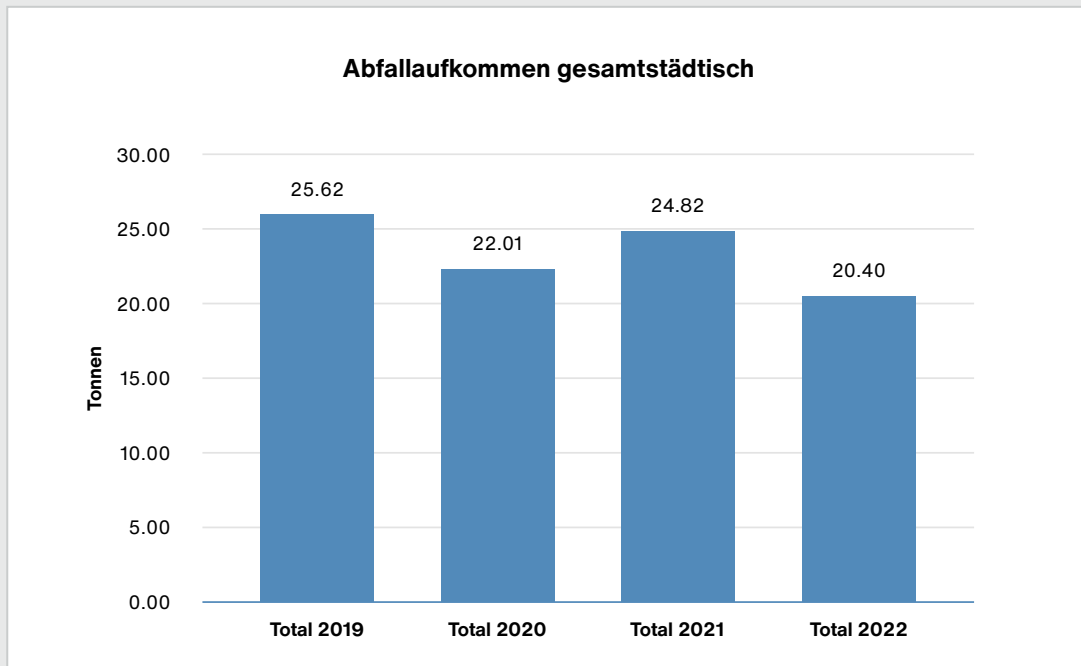
## Wasser



#### Erkenntnisse Wasser

Die Wasserverbrauchszahlen haben sich seit 2018 eingependelt. Eine leichte Reduktion der Zahlen kann sicherlich auf den Einsatz von Sparbrausen und der Sensibilisierung der Mitarbeiter:innen zugeordnet werden.

## Abfall



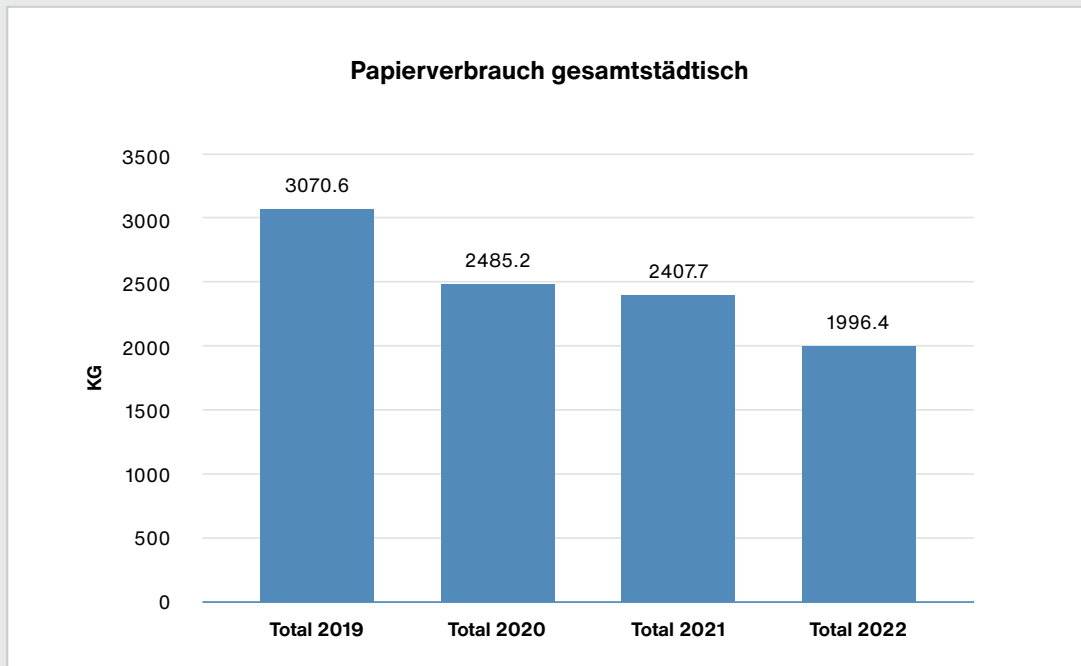
### Erkenntnisse Abfall

Das Abfallaufkommen zeigt einen positiven Abwärtstrend. Gegenüber 2019 konnte durch die Sensibilisierung der Mitarbeitenden rund 20 % der Abfallmenge reduziert werden.

Seit dem Sommer 2022 wird bei eigenen Veranstaltungen auf Einweggeschirr vollständig verzichtet.



## Papier

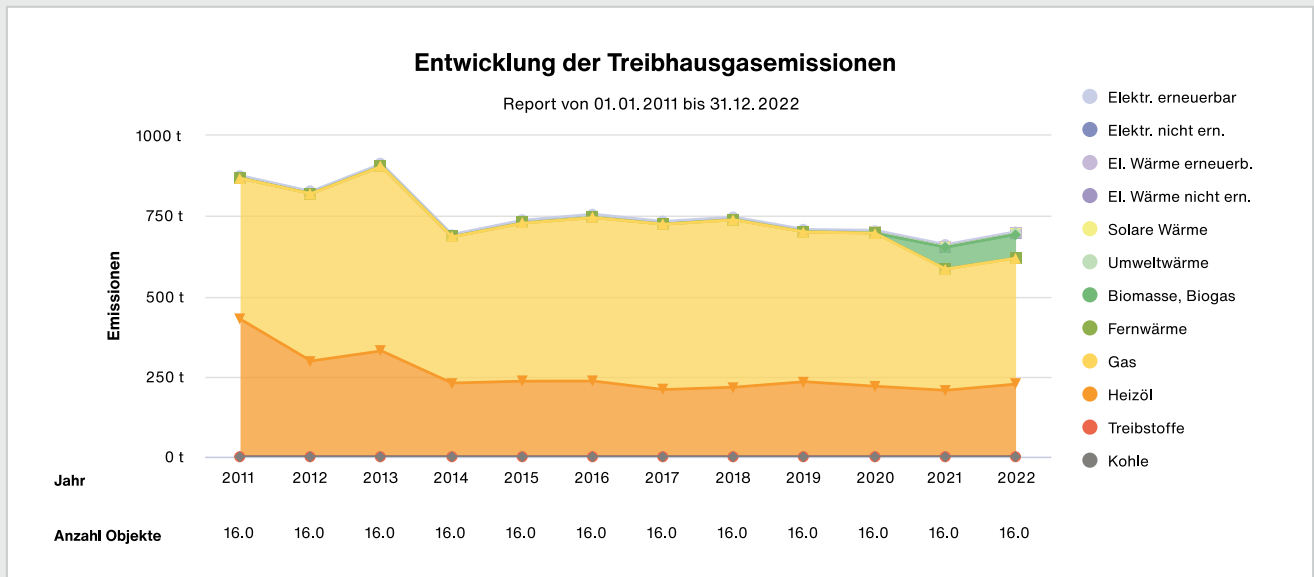


### Erkenntnisse Papier

Seit dem Jahr 2019 konnte der Papierverbrauch kontinuierlich um ca. 35 % reduziert werden. Mit der Einführung des Grünen Güggels wurden die Mitarbeiter:innen immer wieder sensibilisiert. Gewisse Drucksachen, welche früher intern ausgedruckt wurden, wurden zum Teil extern vergeben. Das könnte das gute Resultat leicht verfälschen.

Ab 2024 sollen durch ein neues Druckersystem alle Drucker standardmässig doppelseitig drucken.

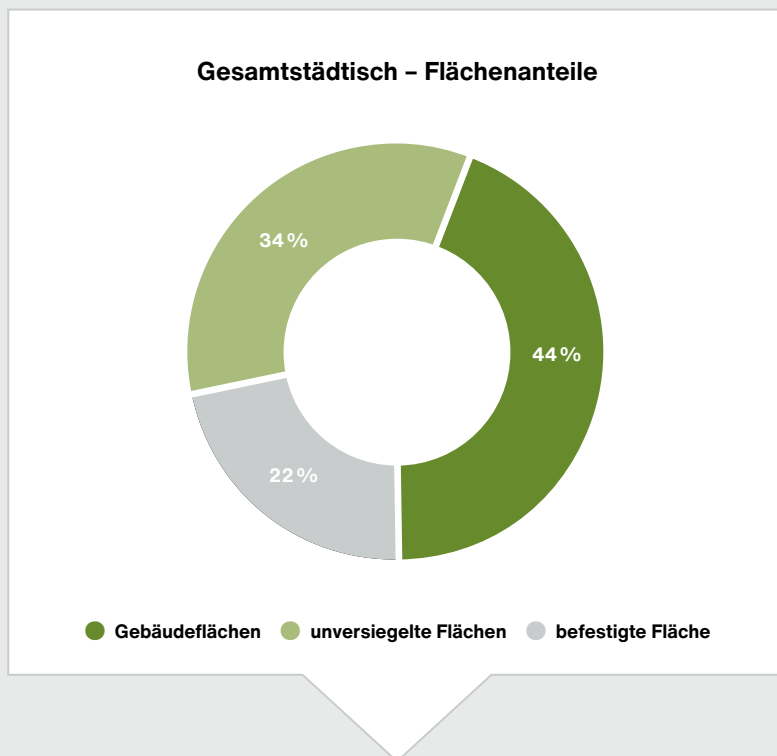
# Treibhausgasemissionen



## Erkenntnisse Treibhausgas

Die CO<sub>2</sub>-Emissionen sind im Jahr 2022 beinahe unverändert. Die CO<sub>2</sub>-Emissionen werden hauptsächlich durch die Wärmeenergie getrieben, welche im Jahr 2022 sogar etwas höher ausgefallen sind. Ein positiver Trend ist somit von den baulichen und betrieblichen Massnahmen abhängig. Deshalb wird zurzeit mit einer externen Beratungsfirma ein CO<sub>2</sub>-Absenkpfad ausgearbeitet.

## Biodiversität



### Erkenntnisse Biodiversität

Die Flächenanteile zwischen Gebäude, unversiegelten und versiegelten Flächen haben sich nicht verändert. Ein Grossteil der Grünflächen ist von invasiven Neophyten befreit und ökologisch aufgewertet worden.

## Recht, Arbeitssicherheit & Gesundheitsschutz

### Arbeitssicherheit und Gesundheitsschutz:

Jede Pfarrei hat je einen Bereichssicherheitsbeauftragten/eine Bereichssicherheitsbeauftragte (BESIBE). Standards werden gemäss Schulung eingehalten. Über Neuigkeiten informiert der Leiter Bau und Infrastruktur in der Funktion als Sicherheitsbeauftragter (SIBE). Bei den jährlichen Rundgängen wurde die Einhaltung aller Standards überprüft. Jährliche Austauschtreffen unter den Sicherheitsbeauftragten fanden statt.

Im Jahr 2022 fand ein Kurs «Erste-Hilfe-Wissen» als jährliche Mitarbeitendenweiterbildung statt. Konkret wurde mit allen Mitarbeitenden ein BLS AED-Kurs (Herzmassage mit Laien-Defibrillator) durchgeführt. Die Teilnahme war ab einem Stellenpensum von 50% Pflicht.

# Kennzahlentabelle

Die Umweltbilanz der KKGL wird durch folgende Kernindikatoren bestimmt: **Wärme, Strom, Wasser, CO<sub>2</sub>-Emissionen, Abfall, Papier, Biologische Vielfalt.**

Organisations- und Umweltkennzahlen					
allgemein					
Kennzahl	Einheit	2019	2020	2021	2022
Beschäftigte	MA	307	311	306	314
Gemeindemitglieder	Gg	30'090	29'318	28'531	27'525
Energiebezugsfläche*	m <sup>2</sup>	27'987	27'987	27'987	28'265
Energieeffizienz: Wärme					
Kennzahl	Einheit	2019	2020	2021	2022
Wärmemenge unbereinigt	kWh	2'896'000	2'951'000	2'862'000	3'031'000
Klimafaktor	-	1.08	1.1	0.99	1.16
Wärmemenge bereinigt	kWh	3'121'000	3'245'000	3'143'000	3'506'000
Wärmemenge ber./m <sup>2</sup>	kWh/m <sup>2</sup>	111.53	115.94	112.3	124.03
Wärmemenge ber./Gg	kWh/Gg	103.72	110.68	110.16	127.38
CO <sub>2</sub> -Emissionen	t CO <sub>2</sub>	755.7	767.8	729.6	802.3
Energieeffizienz: Strom					
Kennzahl	Einheit	2019	2020	2021	2022
ges. Stromverbrauch	kWh	649'366	696'669	646'659	659'332
Strommenge/m <sup>2</sup>	kWh/m <sup>2</sup>	23.2	24.89	23.11	23.33
Strommenge/Gg	kWh/Gg	21.58	23.76	22.67	23.95
CO <sub>2</sub> -Emissionen	t CO <sub>2</sub>	7	7.7	7.2	7.1
Erneuerbare Energien					
Kennzahl	Einheit	2019	2020	2021	2022
ges. Energieverbrauch	MWh	3'545	3'647	3'509	3'691
davon aus EE-Quellen	MWh	651.362	753.762	827.009	1'090.332
Anteil aus EE-Quellen	%	18.37	20.67	23.57	29.54
Anteil aus EE-Wärme	%	2.3	4.1	8.8	14.2
Anteil aus EE-Strom	%	90	91	89	100
Energieverbrauch/Gg	kWh/Gg	117.81	124.39	122.99	134.10
Erzeugung reg. Wärme	kWh	47'000	84'000	62'000	51'000
Erzeugung reg. Strom	kWh	0	0	0	0
Wasser					
Kennzahl	Einheit	2019	2020	2021	2022
ges. Wasserverbrauch	m <sup>3</sup>	7'025	7'759	6'558	6'870
Wassermenge/Gg	ltr/Gg	233.47	264.65	229.86	249.59
Materialeffizienz: Papier					
Kennzahl	Einheit	2019	2020	2021	2022
ges. Papierverbrauch	kg	3071	2485	2408	1996
Recyclingpapier	% Anteil	100%	100%	100%	100%
Papiermenge/Gg	kg/Gg	0.10	0.08	0.08	0.07
Abfall					
Kennzahl	Einheit	2019	2020	2021	2022
ges. Abfallaufkommen	t	25.62	22.01	24.82	20.40
Abfallmenge/Gg	kg/Gg	0.85	0.75	0.87	0.74
Biologische Vielfalt					
Kennzahl	Einheit	2019	2020	2021	2022
ges. Grundstücksfläche	m <sup>2</sup>	38'966	38'966	38'966	38'966
überbaute Fläche	m <sup>2</sup>	16'959	16'959	16'959	16'959
versiegelte Fläche	m <sup>2</sup>	8'617	8'617	8'617	8'617
begrünte Fläche	m <sup>2</sup>	13'390	13'390	13'390	13'390
Emissionen					
Kennzahl	Einheit	2019	2020	2021	2022
CO <sub>2</sub> -Emissionen Energie	t CO <sub>2</sub>	762.7	775.5	736.8	809.4
CO <sub>2</sub> -Emissionen/m <sup>2</sup>	kg CO <sub>2</sub>	25	25	27	25
ges. CO <sub>2</sub> -Emissionen	t CO <sub>2</sub>	708	706	747	701
ges. CO <sub>2</sub> -Emissionen/Gg	kg CO <sub>2</sub>	23.53	24.08	26.18	25.47

\*korrigierte Zahlen ggü Berichterstattung 2022. Grund: Nicht alle Pfarreien wurden erfasst.

# 08

## Kontakt

**Katholische Kirche Stadt Luzern**  
Fachbereich Nachhaltige Entwicklung

Harald Horber  
Direktwahl 041 229 99 55  
harald.horber@kathluzern.ch

Katholische Kirchengemeinde Luzern  
Brünigstrasse 20, 6005 Luzern  
041 229 99 00  
[kathluzern.ch](http://kathluzern.ch)

**Herausgeber**  
Katholische Kirche Stadt Luzern  
Brünigstrasse 20, 6005 Luzern  
© April 2023

**Konzept, Koordination, Text**  
Fachbereich  
Nachhaltige Entwicklung  
Harald Horber

**Bilder**  
Katholische Kirche Stadt Luzern

**Gestaltung und Illustration**  
Raise Your Flag Kreativbüro GmbH



Zertifizierung kirchliches  
Umweltmanagement  
Grüner Güggel 2023–2027